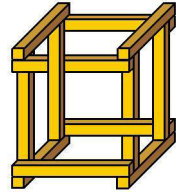


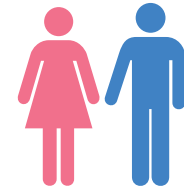
מאפיינים פיזיים



★ מתפתחת חשיבה המבוססת על השערות, לנסח השערות ולחשוב גם על הבלתי סביר ועל הבלתי אפשרי

★ השינויים הפיזיים שחלים במתבגר מקבלים צורה ופרופורציה

★ בגיל זה תחול לרוב קפיצת הגביהה האחרונה, ועם סיום תקופת ההתבגרות המאוחרת יקבע גובהו הסופי של החניך



★ המתבגרים אמורים לסיים את שלב ההתפתחות המינית

★ מייחסים חשיבות רבה למראה החיצוני. העיסוק בדימוי הגוף, לצד המסרים בתקשורת, גורמים לאידיאל רזון בלתי מושג בעיקר אצל בנות (נכון גם להיבטים הנפשיים של גיל זה)

★ בתקופה זו יש עיסוק עודף בספורט, שינוי בהרגלי התזונה (בנים) אכולים לרוב כמות גדולה של פחמימות) וכן שינויים בהרגלי השינה. עייפות, שנת צהריים ושינה מאוחרת בערב שכיחות ומוכרות בגיל זה.

★ מתעצבת היכולת לחשוב על אפשרויות שונות, ולהתרחק מגבולות העולם הקרוב. כך החניך יכול לחשוב לא רק על מצבים נתונים אלא גם על מצבים אפשריים.

הערה: החניכים נמצאים בשלב קריטי לעיצוב המחשבות ולעמדותיהם בנוגע לשאלות של דימוי עצמי. חשוב לדבר על חשיבות ההופעה החיצונית, איך האדם תופס את גופו, מהו חושב על הופעתו החיצונית, איך הוא נראה מבחינה חיצונית, לבושו, ניקיונו, עמידתו וכדומה: אדם בעל הופעה נאה, מה זה אומר?!



מאפיינים מנטליים ורגשיים



★ מתרחשים בתקופה זו מעברים חדים מאוד מצב נפשי אחד לניגודו המוחלט

★ סביב הגילאים 15-17 מתפתחת החשיבה האבסטרקטית, ושם נמצא להלש השמור לבני הנעורים בטיעונים אידיאליסטיים וסלידה מפשרנות ומצביעות



★ מפתחים מחשבות על משמעויות החיים ועל עתידם

★ זהותו העצמית של המתבגר עדיין לא מגובשת לחלוטין, אבל מוטלות על כתפיו מטלות רבות שהוא מחויב לגבש בנוגע אליהן דעות, ולקחת החלטות כבדות משקל (בישראל למשל המתבגר בגיל זה בוחר אם לגשת לבחינות הבגרות, אם להתגייס לצבא ולאן)

★ מתפתח בקרבם עולם נפשי המורכב מרגשות, תשוקות ויצרים. מעטפת העולם הפנימי הסגור והשלם של הילדות וגיל הנעורים נבקעת לפתע והמתבגר מוצא עצמו בתוך סערת רגש ויצר



★ הזהות העצמית מובילה לעצמאות, ליכולת "לעמוד על הרגליים" ללא עזרת אחרים

הערה: בשלב זה נעסוק בתכנון קדימה ובבחירת נתיב, הן במישור הערכי הן במישור המעשי, וכן ביצירת פלטפורמה לאחריות. אתגר את החניכים מן הבחינה השכלית ואפשרו להם להביע דעותיהם.

מאפיינים חברתיים

הערה: המדריך אינו הדמות החינוכית המשמעותית היחידה בחייו של המתבגר - ישנם גם המורים והמחנך בבית הספר - ולכן אחד מתפקידיו הוא להכין את המתבגר לחיי חברה נכונים. הוא יכול לעשות זאת באמצעות ארגון מפגשים בקבוצה, ארגון טיולים ועוד. כמו כן, חשוב לעודד את החניכים, כבוגרים, לחוש מחויבות לפתרון בעיות בקבוצה, או של פרטים בקבוצה (גם אם הניסיון לא עולה יפה). כמו כן, חשוב ליצור נורמות התנהגות המשמשות כקריאת כיוון וכדרך להתנסויות חדשות. השאלות העומדות לבחינה הן: עד כמה אני דומה לחברי? מה עלי לעשות כדי להיות כמותם? ועוד.

★ מתחבר לקבוצת השווים ומוצא בהם מקום מפלט מהבית ומההורים

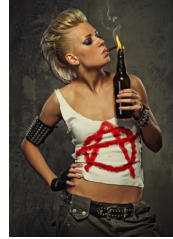


★ קבוצת השווים משמשת כדמות מחליפה לדמויות ההורים, לשם תמיכה, הרגעה, ייעוץ ועוד



★ המתבגר קשור לחבריו ומתנהג בהתאם לנורמות החברתיות

★ קבוצת בני הגיל מעצבת את אישיות המתבגר



★ המתבגר לומד להגדיר את עצמו, משייך את עצמו לחברה, מגבש זהות עצמית ומשתחרר מתלות ההורים ומבטא ביטויים לדחפים אסורים - כל אלה בעזרת קבוצת השווים



מאפיינים צופיים

בשכבת י' המיקוד הופך מחברתי-קבוצתי (בחמישית) לחברתי-שכבתי, והחניך חווה מעבר חד משנת פעילות אינטנסיבית של הדרכה וליווי צמודים לפעילות חברתית כשכב"ג עם דגש משימתי אישי לפי תפקיד. בשכבה זו יש סכנת נשירה של חניכים שלא קיבלו תפקיד שרצו, ונוצרת בקרבם תחושה של ריחוק מן השכבה ומהשבט. התא הקבוצתי נחלש, ולעתים אף ניכרת תחושה של חוסר שייכות, שכן כל אחד משקיע את מרצו וזמנו בתפקיד שקיבל. אמנם נרשמת התלהבות רבה סביב ההצטרפות לשכב"ג, והחניכים אף מעוניינים להיות מעורבים ולהשפיע על ניהול השבט, אך לעתים הדימוי שלהם בעיני השביעיות והשמיניות הוא בעייתי.